

Nr sprawy: SPZOZZSM/ZP/Z-1.1/2020

Chorzów, dnia 27.05.2020 r.

Szanowni Wykonawcy

Dotyczy zamówienia pod nazwą: „**Utworzenie Laboratorium Biologii Komórki wykonującego diagnostykę molekularną w zakresie wykrywania koronawirusa, a docelowo innych wirusów na terenie Samodzielnego Publicznego Zakładu Opieki Zdrowotnej Zespołu Szpitali Miejskich w Chorzowie - w skrócie laboratorium COVID**” o numerze referencyjnym SP ZOZ ZSM/ZP/Z-1/2020.

Dyrektor Samodzielnego Publicznego Zakładu Opieki Zdrowotnej Zespołu Szpitali Miejskich w Chorzowie informuje, że w przedmiotowym zadaniu o udzielenie zamówienia w trybie zapytania ofertowego Wykonawcy zadali pytania. Zamawiający przytacza poniżej treść pytań i udziela wyjaśnień.

Pytanie nr 1

Prosimy o potwierdzenie że nie ma konieczności montażu kurtyny powietrznej przy drzwiach wejściowych

Odpowiedź nr 1:

Należy przyjąć rozwiązanie z zgodnie z dokumentacją techniczną.

Pytanie nr 2

Czy drzwi pomiędzy śluzami a „pomieszczeniami czystymi” nie powinny być uzbrojone w automatyczne otwieranie z przyciskami łokciowymi.

Odpowiedź nr 2:

Należy przyjąć rozwiązanie zgodnie z dokumentacją techniczną.

Pytanie nr 3

Czy instalacja CO nie powinna być uzbrojona w pompę obiegową.

Odpowiedź nr 3:

Należy przyjąć rozwiązanie zgodnie z dokumentacją techniczną.

Pytanie nr 4

Prosimy o potwierdzenie, że kanalizację sanitarną zewnętrzną włączamy do kanalizacji deszczowej.

Odpowiedź nr 4:

Instalację kanalizacyjną należy włączyć do kanalizacji sanitarnej miejskiej.

Pytanie nr 5

Prosimy o doszczegółowienia zapisu projektu wentylacji o konstrukcję wsporczą dla montażu jednostek zewnętrznych klimatyzacji.

Odpowiedź nr 5:

Jednostki klimatyzacji należy zamontować na konstrukcji systemowej typu: big foot.

Pytanie nr 6

Czy w instalacji wentylacyjnej nie ma potrzeby montażu klap p.poż. na granicy strefy.

Odpowiedź nr 6:

Projektowana przestrzeń laboratorium jest wydzielona p.poż. Należy przewidzieć klapy p.poż przy przejściu przez strop.

Pytanie nr 7

Czy szacht wentylacyjny przechodzący musi mieć odporność ogniową, jeśli tak to jaką.

Odpowiedź nr 7:

Szacht należy obudować płytą G-K. Na przejściu przez strop należy zamontować następujące klapy:

EIS120 550x250x350 – wyzwalacz termiczny

EIS120 400x200x350 – wyzwalacz termiczny

EIS120 FI 125 – wyzwalacz termiczny
EIS120 FI 125 – wyzwalacz termiczny
EIS120 FI 200 – wyzwalacz termiczny

Pytanie nr 8

Prosimy o potwierdzenie, że wykonując przebicia przez stropy i dach dla wentylacji nie będzie potrzeby wykonywania wzmocnień (wymianów), a jeśli okaże się to konieczne to będą to roboty wykonywane za dodatkowym wynagrodzeniem.

Odpowiedź nr 8:

Na etapie wykonania robót przygotowawczych pod przebicia przez strop należy powiadomić projektanta w celu uzgodnienia konieczności wykonania wzmocnień. Prace projektowe prowadzone były na czynnym obiekcie i nie było możliwości wykonania odkrywek.

Pytanie nr 9

Prosimy o potwierdzenie, że ściany mogą być wykonane z płyt G-K.

Odpowiedź nr 9:

Należy przyjąć rozwiązanie zgodnie z dokumentacją techniczną.

Pytanie nr 10

Brak wskazania w dokumentacji gdzie mają być wykonane ściany z G-K, a gdzie z betonu komórkowego

Odpowiedź nr 10:

Opis dokumentacji technicznej wskazuje właściwe rozwiązanie zagadnienia.

Pytanie nr 11

Proszę o określenie wysokości wymiany styropianu na wełnę mineralną.

Odpowiedź nr 11:

Należy przyjąć wysokość budynku.

Pytanie nr 12

Prosimy o potwierdzenie że nie ma konieczności wymiany styropianu na wełnę w pasie międzykondygnacyjnym (na granicy strefy).

Odpowiedź nr 12:

Należy przyjąć rozwiązanie zgodnie z dokumentacją techniczną.

Pytanie nr 13

Prosimy o potwierdzenie, że zakres wymiany styropianu na wełnę w rejonie klatki schodowej jest we właściwym zakresie, w naszej ocenie jest mniej niż 2m.

Odpowiedź nr 13:

Należy przyjąć rozwiązanie zgodnie z dokumentacją techniczną.

Pytanie nr 14

Czy okno umiejscowione obok klatki schodowej jest nie musi mieć odporności ogniowej EI60.

Odpowiedź nr 14:

Należy przyjąć rozwiązanie zgodnie z dokumentacją techniczną.

Pytanie nr 15

Prosimy o uzupełnienie przekroju budowlanego o instalacje wentylacji.

Odpowiedź nr 15:

Nie ma potrzeby wykonania przekroju, kanały wentylacyjne idą pionowo do góry. Na rysunku opisano rzędne kanałów wentylacyjnych RG/RD(rzędna góry/rzędna dołu kanału wentylacyjnego).

Pytanie nr 16

Prosimy o potwierdzenie, że Zamawiający jest świadomy:



Odpowiedź nr 16:

Rozwiązanie projektowe spełnia minimalne obowiązujące przepisy. Należy przyjąć rozwiązanie zgodnie z dokumentacją techniczną.

Pytanie nr 17

Prosimy o wyjaśnienie czego dotyczy wskazana pozycja przedmiaru

27 KNR AL-01 d.1. 0304-06 3	Montaż elektromechanicznych elementów blokujących - samozamykacz do drzwi 11+1	szt.	ST-04	RAZEM	3.135
		szt.		12.000	

Odpowiedź nr 17:

Wskazana pozycja dotyczy montażu samozamykaczy do drzwi – pozycja została potraktowana jako analogia.

Pytanie nr 18

Prosimy o potwierdzenie, że zadaszanie dostarcza Zamawiający, gdyż brak w przedmiarze pozycji.

140 KNR 7-11 d.1. 0611-03 11	Ustawienie zadaszania	szt.	ST-09	RAZEM	1.260
		szt.		1.000	

Odpowiedź nr 18:

Dostawa i montaż zadaszania pozostaje po stronie Wykonawcy.

Pytanie nr 19

Brak opisów kanałów wentylacyjnych w zakresie przekrojów.

Odpowiedź nr 19:

Zgodnie z odpowiedzią na pytanie nr 15.

Pytanie nr 20

Czy odtworzenie posadzek po robotach instalacyjnych jest w z zakresie robót.

Odpowiedź nr 20:

Tak. Należy przyjąć rozwiązanie zgodnie z dokumentacją techniczną.

Pytanie nr 21

Prosimy o potwierdzenie, że do zakresu inwestycji nie wchodzi wyposażenie pomieszczeń widoczne na rzucie – rys. nr 3 wyposażenie rzut parteru (szafy, szafki , blaty robocze, lodówki, komory laminarne, fotele itp.)

Odpowiedź nr 21:

W zakres przedmiotowej inwestycji nie wchodzi wyposażenie pomieszczeń widoczne na rzucie – rys. nr 3 wyposażenie rzut parteru (szafy, szafki, blaty robocze, lodówki, komory laminarne, fotele itp.)

Pytanie nr 22

Prosimy o potwierdzenie, że należy wycenić tylko to wyposażenie, które jest ujęte w przedmiarze.

Odpowiedź nr 22:

Zamawiający potwierdza, iż należy wycenić wyposażenie, które jest ujęte w przedmiarze.

Pytanie nr 23

Prosimy o wyjaśnienie czy zadaszanie nad nowym wejściem jest przedmiotem zapytania. Brak opisu, paramentów technicznych (szklane czy poliwęglan?)

Odpowiedź nr 23:

Zadaszenie szklane powinno zostać wykonane z lekkiej konstrukcji z elementów ze stali nierdzewnej mocowanych do szkła oraz ściany (mocowanie z adaptorem przez ocieplenie). Zaleca się wykonanie trzech naciągów w linii poprzecznej tafli szkła. Minimalne szkło bezpieczne jakie stosujemy jest szkłem TVG/VSC 664. Zadaszenia na podciągach najlepiej wykonać z kątem nachylenia 45%, który zapewnia maksymalną ochronę przed obciążeniem oraz podmuchami wiatru. Zadaszenie musi być umieszczone na wysokości nie mniejszej niż 2,4m nad przejściem (chodnikiem) oraz musi pozostawiać nieosłonięty pas ruchu o szerokości min. 1m.

Pytanie nr 24

Prosimy o potwierdzenie, że należy wymienić tylko 2 szt okien EI60 - zgodnie z zestawieniem stolarki , a pozostałe okna bez wymiany?

Odpowiedź nr 24:

Należy przyjąć rozwiązanie zgodnie z dokumentacją techniczną.

Pytanie nr 25

Prosimy o potwierdzenie, że do oferty nie trzeba dołączyć kosztorysu ofertowego.

Odpowiedź nr 25:

Zamawiający wymaga, aby kosztorys sporządzony na podstawie przedmiaru robót oraz projektu budowlanego załączyć w dniu zawarcia umowy. Zgodnie z zapisami umowy Wykonawca przedstawi i uzgodni z Zamawiającym w ciągu 3 dni roboczych od daty zawarcia niniejszej umowy szczegółowy harmonogram rzeczowo-finansowy wykonania robót budowlanych dla realizowanej inwestycji.

Pytanie nr 26

Proszę o informację na temat możliwości przejścia z kablami instalacji strukturalnej do serwerowni na 1 piętrze. Czy wyłożenie tego okablowania będzie się wiązało z dodatkowymi pracami budowlanymi typu: przewierthy, przekucia, układanie koryt, szpachlowanie, malowanie?

Odpowiedź nr 26:

Tak, przejście z kablami instalacji strukturalnej do serwerowni na 1 piętrze okablowania będzie się wiązało z dodatkowymi pracami budowlanymi typu: przewierthy, przekucia, układanie koryt, szpachlowanie, malowanie. Ułożenie przewodów do pomieszczenia serwerowni może wymagać ułożenie do 5m koryta oraz wykonania 3 przepustów przez ściany i jednego przez strop.

Pytanie nr 27

Proszę o informację w jakim wykonaniu należy przyjąć rozdzielnię RG (wolnostojąca, wnękowa)? Dostęp do tej rozdzielnicy powinny mieć tylko osoby uprawnione - czy pomieszczenie w którym planowany jest montaż tej rozdzielnicy jest pomieszczeniem ogólnodostępnym?

Odpowiedź nr 27:

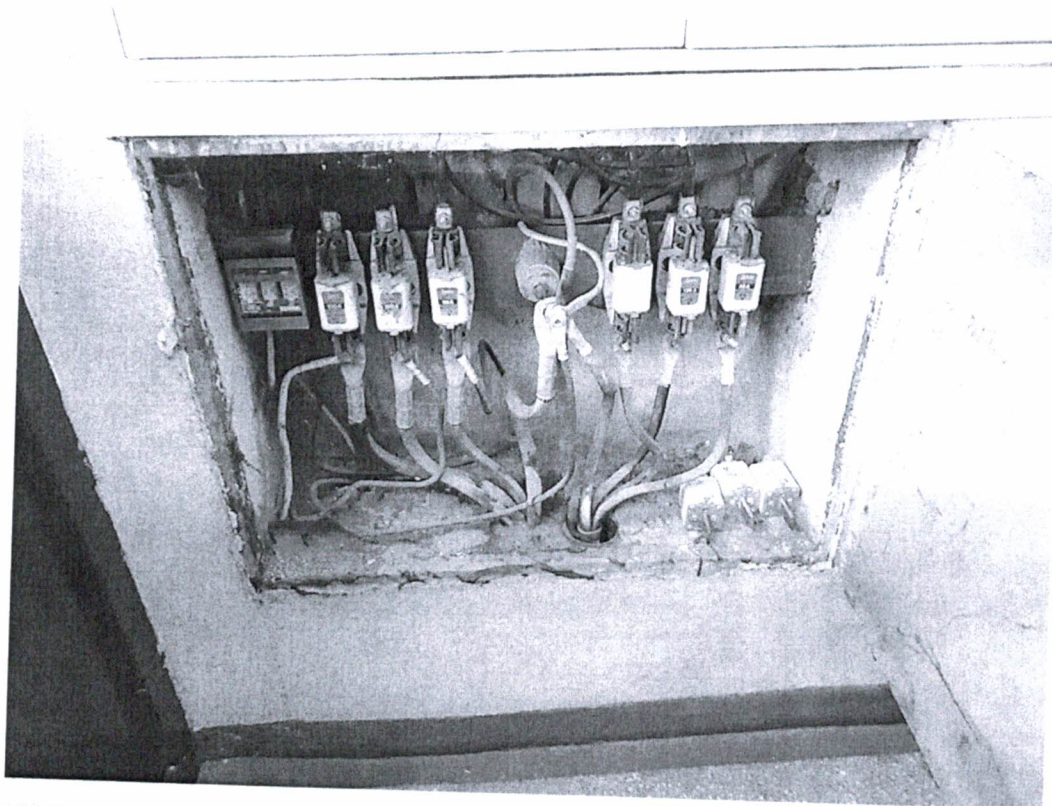
Rozdzielnica główna jest w pomieszczeniu ogólnodostępnym. Należy wyposażyć ją w zamki do których klucze będą tylko dla uprawnionych osób. Rozdzielnicę należy wykonać jako wnękową. Można wykorzystać około 20cm przestrzeń (szerokość filara przy którym ma być zabudowana rozdzielnica) wtedy bok rozdzielnicy i przestrzeń nad nią wykończyć płytą KG. Pozyskaną przestrzeń można wykorzystać do prowadzenia przewodów. Rozdzielnica nie może wystawać poza lico filara.

Pytanie nr 28

Jeżeli jest taka możliwość to prosimy o zamieszczenie zdjęć istniejącego złącza kablowego przewidzianego do wymiany.

Odpowiedź nr 28:

Poniżej zdjęcie złącza kablowego.



Pytanie nr 29

Czy w związku z montażem centrali wentylacyjnej oraz jednostek zewnętrznych klimatyzatorów na dachu będzie wymagane przerobienie instalacji odgromowej

Odpowiedź nr 29:

Instalacja odgromowa poza zakresem opracowania.

Pytanie nr 30

W załączonej dokumentacji brak karty doboru centrali wentylacyjnej. Prosimy o uzupełnienie.

Odpowiedź nr 30:

W załączeniu karta doboru centrali wentylacyjnej.

Pytanie nr 31

Prosimy o potwierdzenie, że instalacja gazów medycznych nie wchodzi w zakres przetargu.

Odpowiedź nr 31:

W zakresie opracowania dokumentacji projektowej nie ujęto gazów medycznych.

Pytanie nr 32

Czy nowe piony instalacji wod-kan i c.o. należy wkuć, czy prowadzić po wierzchu ścian? Jeżeli prowadzić po wierzchu ścian, to czy należy również przyjąć obudowę tych pionów. Prosimy o wyjaśnienie.

Odpowiedź nr 32:

Instalacje należy wkuć.

Pytanie nr 33

W przedmiarze instalacji c.o. w pozycji nr 1.15 jest zawór równoważący dn 15mm- 4szt. W projekcie na rys. CO-2 jest zawór STAD DN25 w ilości 1 szt. (przy rozdzielaczu). Prosimy o wyjaśnienie.

Odpowiedź nr 33:

Należy zamontować zawór równoważący STAD Dn 25 – 1 szt.

Pytanie nr 34

Zwracamy uwagę na zapisy par. 1 ust.5a. umowy Zamawiający wskazuje, że roboty mają być wykonane zgodnie z projektem budowlanym i przedmiarami. W związku z tym:

Proszę o potwierdzenie, że roboty które okażą się konieczne do wykonania a nie są zamieszczone w przedmiarze, będą traktowane jako roboty dodatkowe.

Odpowiedź nr 34:

Wykonawca przy wycenie prac w ramach przedmiaru musi ująć wszelkie roboty niezbędne do realizacji zadania. Wykonawca zobowiązany jest zapoznać się z dokumentacją i w ramach zadania wycenić prace niezbędne do zakończenia i oddania do użytkowania. Przedmiar ma charakter pomocniczy. Wykonawca przy wycenie prac w ramach przedmiaru musi ująć wszelkie roboty niezbędne do realizacji zadania. Roboty należy wycenić zgodnie z dokumentacją projektową z uwzględnieniem stanu istniejącego budynku.

W związku z powyższym Zamawiający uszczegóławia zapis par. 1 ust. 7 Umowy, który przyjmuje brzmienie:
„7. Szczegółowy zakres przedmiotu umowy objęty wynagrodzeniem ryczałtowym określonym w § 2 ust. 1 niniejszej umowy określa **przedmiar robót oraz dokumentacja projektowa udostępnione** w ramach niniejszego postępowania.

Pytanie nr 35

Zwracamy uwagę na zapisy par. 1 ust.5a. umowy Zamawiający wskazuje że roboty mają być wykonane zgodnie z projektem budowlanym i przedmiarami. W związku z tym:

Proszę o potwierdzenie, że roboty nie wskazane w dokumentacji projektowej będą traktowane jako roboty dodatkowe.

Odpowiedź nr 35:

Zgodnie z odpowiedzią na pytanie nr 34.

Pytanie nr 36

Prosimy o potwierdzenie że zgodnie z art. 630 KC, możliwe będzie podwyższenie wynagrodzenia.

Odpowiedź nr 36:

Zgodnie z zapisami § 5 Umowy zmiany wynagrodzenia zostały przewidziane.

Pytanie nr 37

zgodnie z par.1 ust. 7. Zamawiający wskazuje że zakres przedmiotu umowy objęty wynagrodzeniem jest wyliczone w oparciu o przedmiar. Prosimy o potwierdzenie, że roboty konieczne do wykonania a nie zestawione w przedmiarze będą traktowane jako roboty dodatkowe.

Odpowiedź nr 37:

Zgodnie z odpowiedzią na pytanie nr 34.

Pytanie nr 38

W przypadku stwierdzenia w trakcie realizacji robót błędów, braków lub sprzeczności w dokumentacji prosimy o potwierdzenie że roboty wynikające z błędów, braków, sprzeczności te będą traktowane jako roboty dodatkowe.

Odpowiedź nr 38:

Zgodnie z § 4 ust. 4 Umowy w przypadku zaistnienia konieczności wykonania prac nieobjętych zapytaniem i dokumentacją projektową, Wykonawcy nie wolno ich realizować bez uzyskania zamówienia na podstawie odrębnej pisemnej umowy lub aneksu do umowy.

Pytanie nr 39

W związku z zapisami par. 4 ust. 4, prosimy o potwierdzenie, że przedmiar robót jest częścią zapytania.

Odpowiedź nr 39:

Przedmiary robót są podane informacyjne, Wykonawca winien przygotować ofertę z uwzględnieniem dokumentacji projektowej. Jeśli Wykonawca chce dokonać na własne potrzeby zmian/uzupełnień w przedmiarach robót może to zrobić. Dla Zamawiającego istotne jest, aby oferta obejmowała wszystkie roboty wynikające z dokumentacji projektowej oraz treści zapytania.

Otrzymali:

- 1) <http://zsm.com.pl/>
- 2) a/a

Z poważaniem,

Z-CA DYREKTORA
d/s ad...cyjnych
Arka...bczyk