

Opis techniczny (OT)**Pakiet 1 - Meble na wymiar****POSTANOWIENIA OGÓLNE**

1. Ilekroć w niniejszym opisie przedmiotu zamówienia jest opis ze wskazaniem znaków towarowych, patentów lub pochodzenia, źródła lub szczególnego procesu przyjmuje się, że wskazaniom takim towarzyszą wyrazy „lub równoważne”. Wszelkie wskazane w opisie nazwy materiałów i producentów zostały przywołane w celu sprecyzowania parametrów i wymogów techniczno-użytkowych przedmiotu zamówienia. Zamawiający dopuszcza składanie ofert materiałowo i technologicznie równoważnych pod warunkiem, że zagwarantują one uzyskanie parametrów nie gorszych od założonych w szczegółowym opisie przedmiotu zamówienia.
w przypadku zaoferowania rozwiązań równoważnych do określonych w opisie, Wykonawca zobowiązany jest przedstawić Zamawiającemu szczegółowy opis oferowanych rozwiązań. Nie wykazanie rozwiązań równoważnych traktowane będzie, jako deklaracja zastosowania rozwiązań wymienionych w opisie.
2. Jako rozwiązanie równoważne nie dopuszcza się użycia następujących materiałów:
- materiałów tapicerskich o innym składzie niż wskazany, dopuszcza się tolerancję składu tapicerskiego +/- 5 %,
3. Zamawiający dopuszcza tolerancję wymiarów w zakresie +/- 5% za wyjątkiem elementów przy których w opisie została już umieszczona dopuszczalna tolerancja wymiarów.
4. W przypadku tkanin tapicerskich oraz elementów drewnianych należy złożyć próbki oferowanych tkanin oraz próbki drewna oraz dokumenty potwierdzające skład oraz wymaganą wytrzymałość. Dokumenty mają być opisane w sposób niebudzący wątpliwości, do jakich mebli są dedykowane – przed podpisaniem umowy.
5. Konieczne jest dokonanie wizji lokalnej wraz z dokładnym opomiarowaniem pomieszczeń przez wykonawcę przed podpisaniem umowy.
6. Kolorystyka mebli, blatów, półek, stołów itp. do uzgodnienia z Zamawiającym na podstawie dostarczonych próbek wg oznaczenia RAL.
7. Kolorystyka zostanie określona przez Zamawiającego w momencie podpisania umowy.
8. Cena jednostkowa netto, wartości netto i brutto muszą zawierać m.in. koszt projektu zabudowy, koszt wytworzenia mebli, transportu, montażu mebli oraz koszt wszystkich materiałów pomocniczych do montażu.
9. Zestawienie asortymentowo-cenowe mebli wraz z OT i rysunkami podaje wymiary, które są wymiarami umożliwiającymi przygotowanie oferty. Istnieje możliwość dokonania drobnych korekt +/- 5% podanych wymiarów podczas realizacji przedmiotu zamówienia. Zamawiający nie przewiduje jednak większych zmian dotyczących kształtu mebli.
10. Z uwagi na możliwość korekt wymiarów wynikających ze SAC, ceny jednostkowe dla poszczególnych asortymentów powinny być określone dla wymiarów podanych w SAC z uwzględnieniem ich ewentualnej zmiany.
11. Konstrukcja mebli (odpowiednio opisanych w zestawieniu asortymentowo-cenowym), powinna umożliwić wykonanie mebli z zachowaniem oczekiwanych funkcji zgodnie ze SAC, obowiązującymi przepisami (BHP, Inspekcji Pracy, Polskich Norm itp.) i warunkami technicznymi poszczególnych pomieszczeń.
12. Wykonawca, będzie zobowiązany do wykonania zabudowy meblowej zgodnej z SAC oraz wg aranżacji uzgodnionej z Zamawiającym.

WYMAGANIA MATERIAŁOWE:

1. Meble wykonane (wszystkie elementy) z trójwarstwowej płyty wiórowej, dwustronnie melaminowanej (według normy: PN-EN 14 322 I PN-EN 14 323) w klasie higieny E1, o podwyższonej trwałości, odporna na zarysowania i łatwa w czyszczeniu.
2. Wieniec dolny, boki szaf powinny być wykonane z płyty grubości 18 mm. Wieniec górny szaf ma być wykonany z płyty wiórowej o grubości 28 mm. Front (drzwi) – płyta wiórowa o grubości 18 mm.
3. Meble pod sanitaria (umywalka, zlew) lub sprzęt AGD powinny posiadać odpowiednie wycięcia umożliwiające ich zamontowanie i podłączenie. Wymaga się również od Wykonawcy zamontowanie umywalk oraz zlewów na dostarczonych przez Wykonawcę meblach wraz z osilikowaniem.
4. Ta sama sytuacja występuje w sprzęcie AGD (mikrofalówka, lodówka), który wymaga podłączenia do prądu a będzie zabudowany płytami meblowymi. Wykonawca powinien zapewnić wycięcie, które umożliwi podpięcie sprzętu do gniazdka.

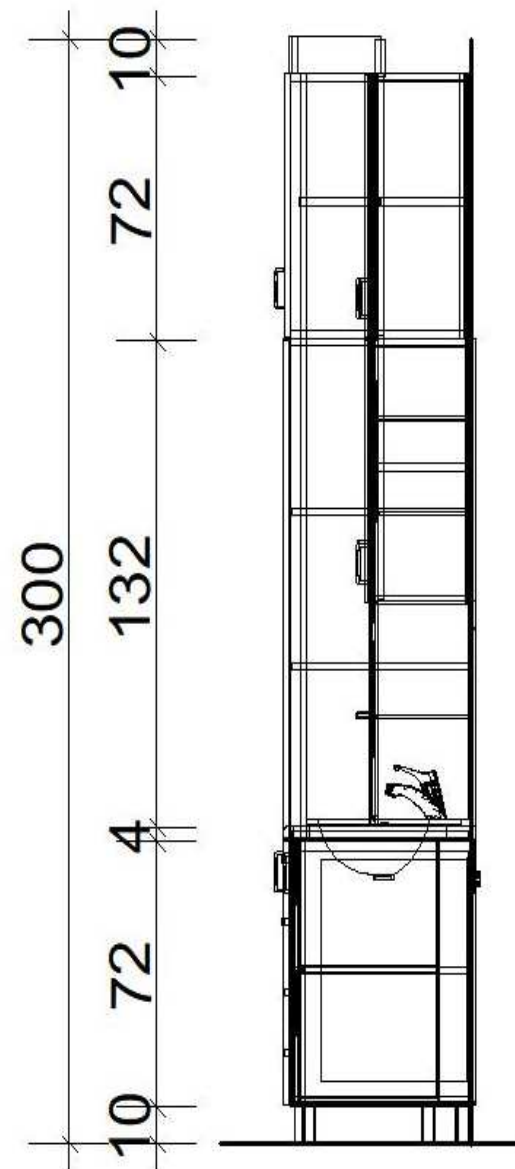
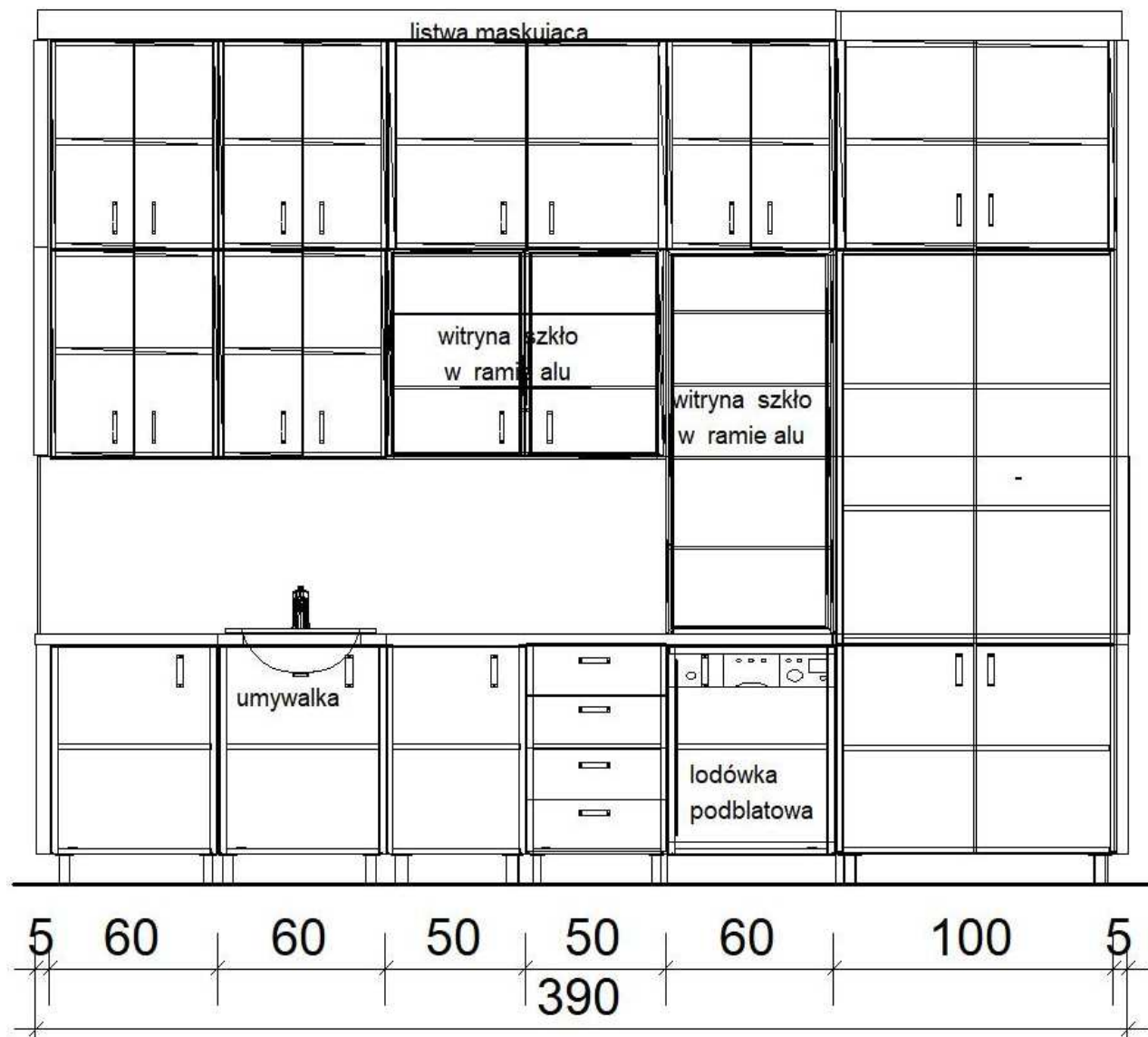
5. Ścianka tylna usztywniająca konstrukcje wykonana z płyty HDF jednostronnie lakierowanej o grubości, co najmniej 3 mm.
6. Półki z płyty o grubości min. 18mm, umieszczone tak, aby na wszystkich poziomach posiadały możliwość swobodnego ustawiania segregatorów, dodatkowo posiadające możliwość zmiany poziomu, o 30mm.
7. Krawędzie wieńców górnych i dolnych oraz drzwi a także inne narażone na uszkodzenia okleić termicznie listwą PCV lub ABS o gr. 2 mm w kolorze płyty meblowej, pozostałe listwy PCV o grubości nie mniejszej niż 1 mm.
8. Krawędzie frontów szufladowych, drzwi uchylnych, półek, blatów oraz inne elementy konstrukcyjne nieosłonięte, muszą być zabezpieczone minimum przez okleinowanie obrzeży PCV lub ABS o gr. 2 mm w kolorze płyty meblowej, pozostałe listwy PCV o grubości nie mniejszej niż 1 mm.
9. Zawiasy do drzwi puszkowe, wysokiej klasy pozwalające na regulację w trzech płaszczyznach elementów frontowych z zakresem regulacji +/- 2 mm, kąt otwarcia drzwi min. 100 st.
10. W drzwiach i frontach szuflad zastosować uchwyty metalowe, dwupunktowe o rozstawie 128 mm,
11. Zamki w szafkach, szafach i szufladach jednopunktowe, cylindryczne, w miejscach wskazanych przez użytkownika.
12. Szuflady płytowe, wyposażone w prowadnice kulkowe lub rolkowe ze zintegrowanym systemem cichego domyku o pełnym wsuwie. Dno szuflad wykonane z płyt HDF jednostronnie lakierowanych.
13. Szafki stojące z posadowieniem na nóżkach metalowych o przekroju 40 x 40 mm i wys. 100 mm z regulatorem poziomu. Kolor chrom, Alu.
14. Blat meblowy wykonany z płyty wiórowej pokrytej dekoracyjnym laminatem HPL o grubości 3,8 cm. Blaty wyprofilowane, wyposażone w listwy przyblatowe. Krawędzie blatów zabezpieczone przed wnikaniem wody. Krawędź przednia blatu lekko zaokrąglona w kształt litery „U”.
15. Wszystkie blaty odporne na środki dezynfekcyjne, promienie UV, wysokie temperatury.
16. Przy wykonywaniu mebli należy dostosować je indywidualnie do każdego z pomieszczeń, sprawdzając ich wymiary na obiekcie.
17. Wymiary podane jako: **WYSOKOŚĆ/SZEROKOŚĆ/GLĘBOKOŚĆ**

GABINET ZABIEGOWY POKÓJ 16:

Zabudowa meblowa na całej ścianie, wykończona listwami maskującymi (wieniec, boki zabudowy) składająca się z :

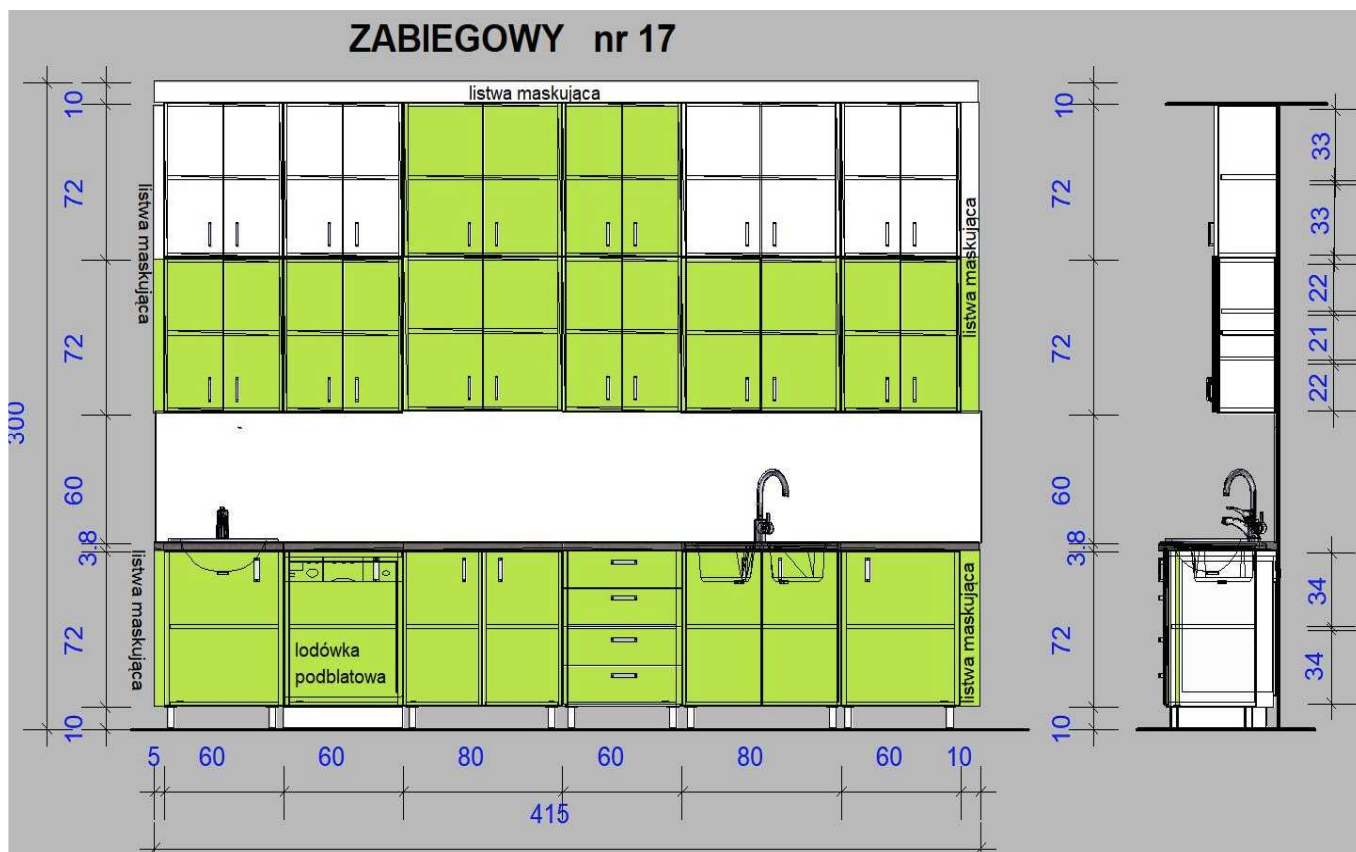
- szafki wiszące, 2-drzwiowe o wymiarach: 72/60/32 oraz 72/100/32
- szafka wisząca witrynowa o wymiarach 72/100/32, 2- drzewiowa, z 2 półkami, drzwi oraz półki szklane
- szafka witrynowa nablatowa o wymiarach 132/60/32, 1-drzewiowa z 4 półkami, drzwi oraz półki szklane
- szafa 3-częściowa o wym. 300/100/60 składająca się z 3 modułów:
 - Górny: o wym. 72/100/60, 2- drzewiowa z 1- półką
 - Środkowy: o wym. 132/100/60 , 2-drzewiowa z 2 półkami
 - Dolny: o wym. 72/100/60, 2-drzewiowa, z 1-półką
- szafka stojąca, 1-drzewiowa o wymiarach: 72/60/60 pod zabudowę umywalkową,
- szafka stojąca, 1-drzewiowa o wym. 72/60/60 do zabudowania lodówki
- szafka stojąca , 1-drzewiowa o wym. 72/50/60
- szafka stojąca z 4 szufladami o wym. 72/50/60
- przestrzeń między bokiem szafki a ścianą/ sufitem wykończyć listwami maskującymi zgodnie z rysunkiem
- blat o długości 285 cm i szerokości 60 cm z wycięciem na umywalkę.

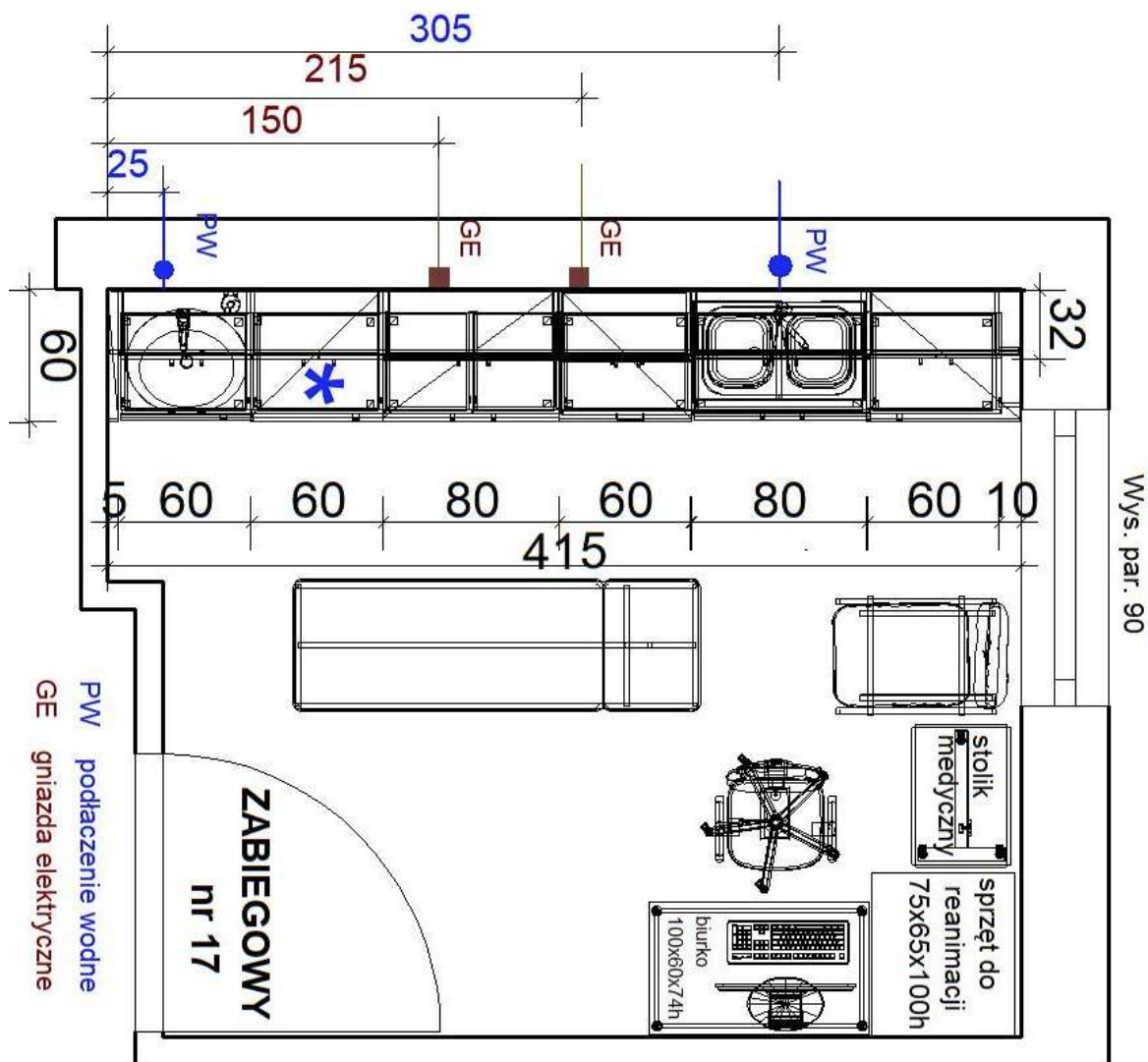
ZABIEGOWY nr 16



GABINET ZABIEGOWY POKÓJ 17:

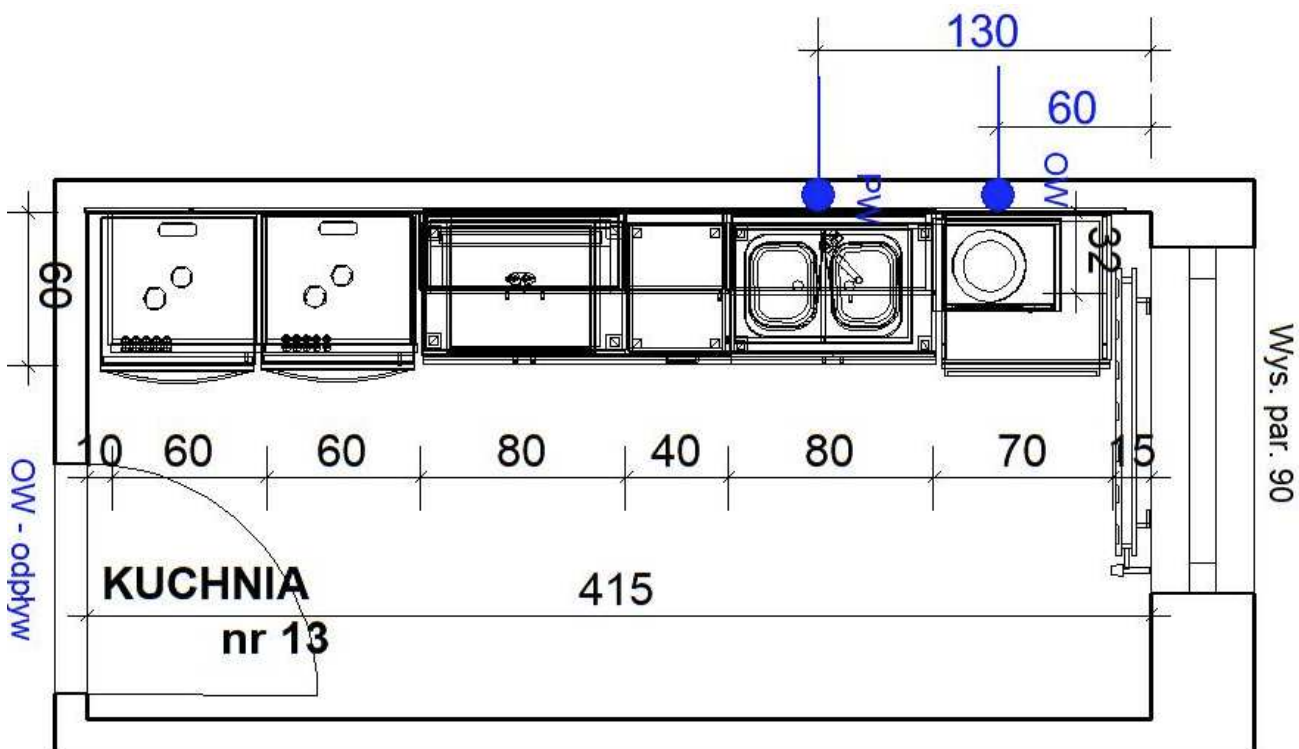
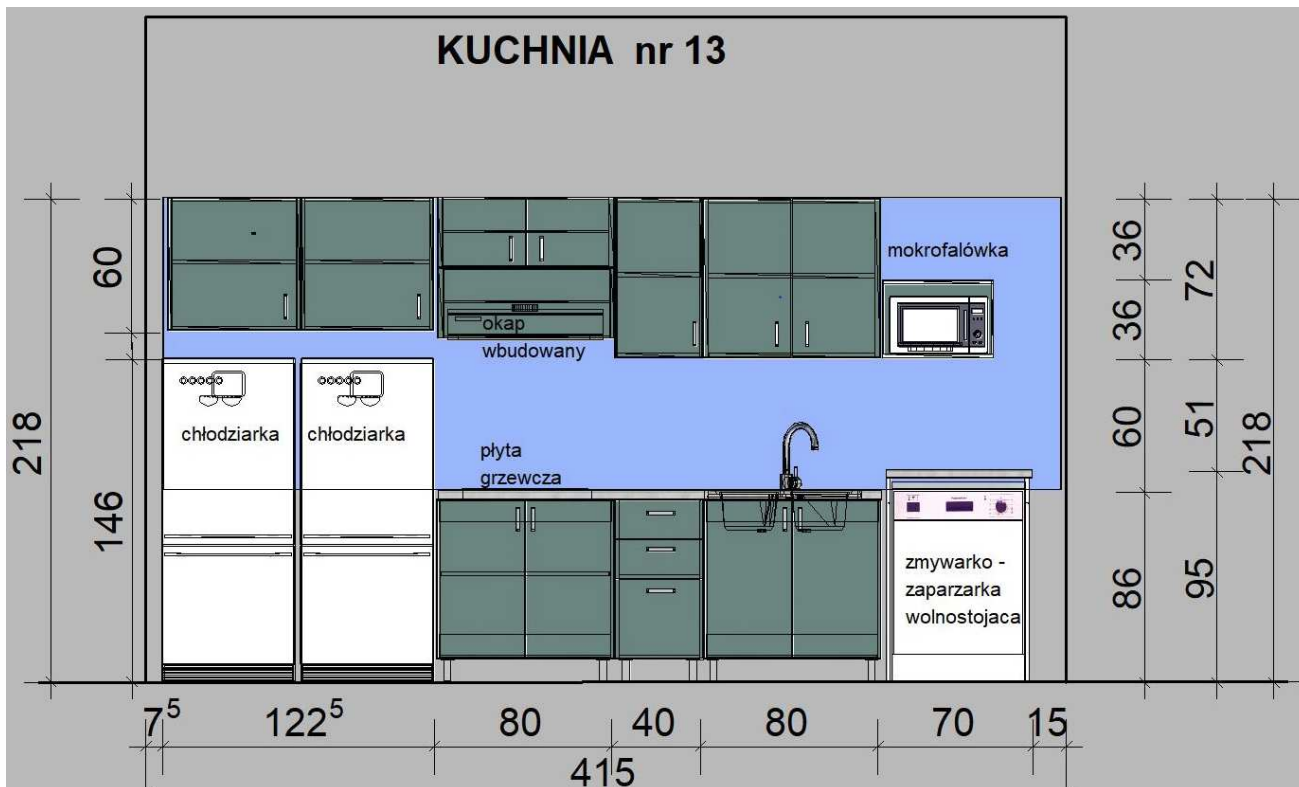
- szafki wiszące, 2-drzwiowe o wymiarach: 72/60/32 oraz 72/80/32
- szafka stojąca 1- drzwiowa pod zabudowę umywalkową, o wymiarach: 72/60/60
- szafka stojąca, 1-drzwiowa o wymiarach: 72/60/60
- szafka stojąca, 1-drzwiowa o wym. 72/60/60 do zabudowania lodówki
- szafka stojąca 2-drzwiowa z półką o wymiarach 72/80/60
- szafka stojąca z 4 szufladami o wymiarach 72/60/60
- szafka stojąca 2-drzwiowa pod zabudowę zlewozmywaka o wymiarach: 72/80/60
- szafka stojąca, 1-drzwiowa o wym. 72/50/60
- blat o długości 415 cm i szerokości 60 cm
- przestrzeń między bokiem szafki a ścianą/ sufitem wykończyć listwami maskującymi zgodnie z rysunkiem
- Grubość blatu 3,8 cm





ANEKS KUCHENNY POKÓJ 13:

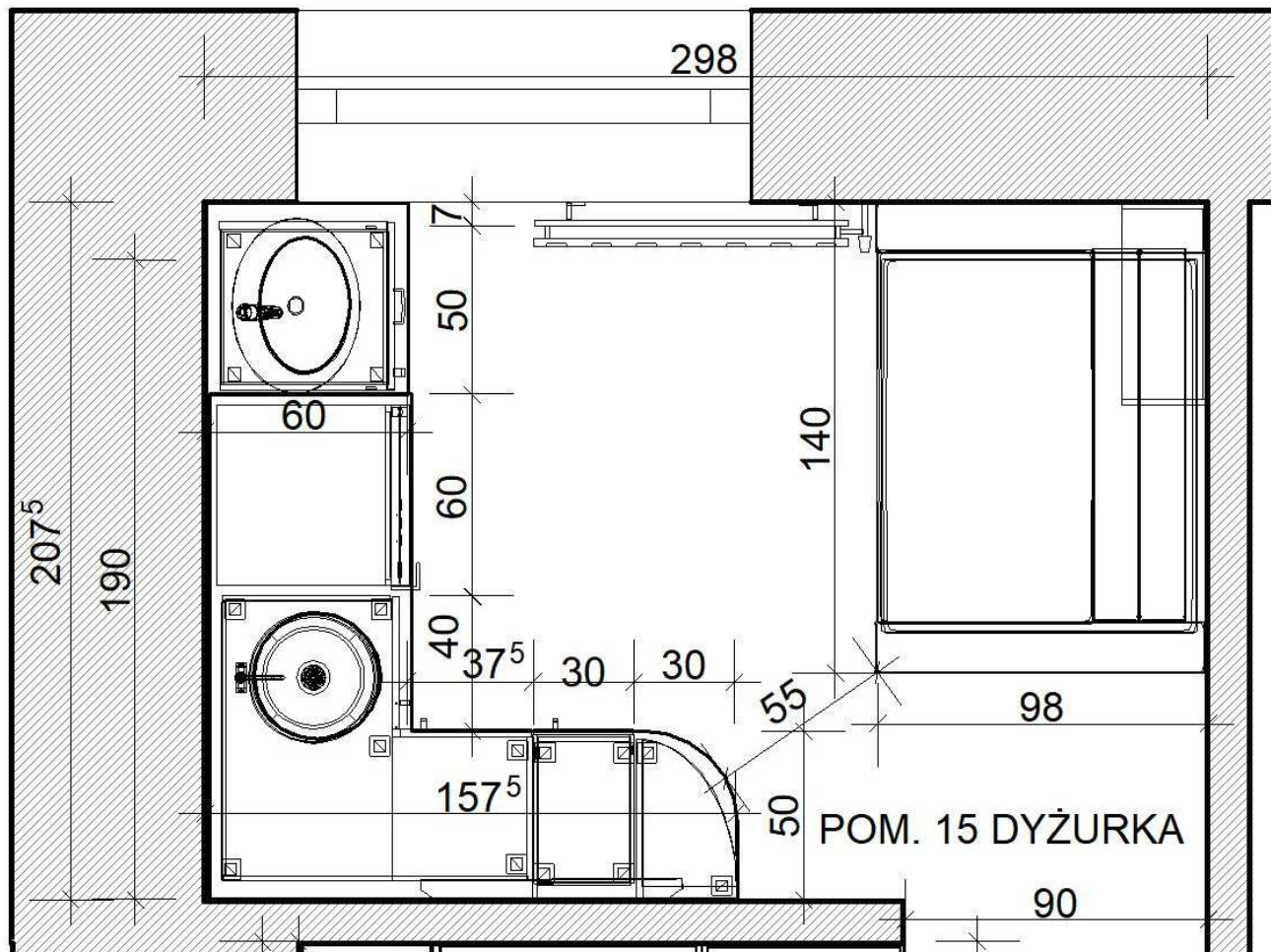
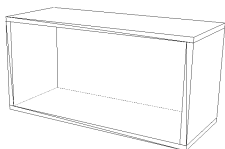
- szafki wiszące 1- drzwiowe z półką o wymiarach 60/61/32 oraz 72/40/32
- szafka wisząca 2-drzwiowa z półką o wymiarach 72/80/32
- szafka z wyciągiem do zabudowy, 2-drzwiowa z półką
- szafka wisząca otwarta o wymiarach: 36/40/32
- szafka stojąca 2- drzwiowa z półką, o wymiarach : 86/80/60 z wycięciem na płytę grzewczą
- szafka stojąca z 3 szufladami: o wymiarach 86/40/60
- szafka stojąca 2-drzwiowa pod zlewozmywak dwukomorowy
- blat roboczy o długości 200 cm i szerokości 60 cm. Blat powinien posiadać wycięcie na zlewozmywak



POMIESZCZENIE SOCJALNE POKÓJ 15

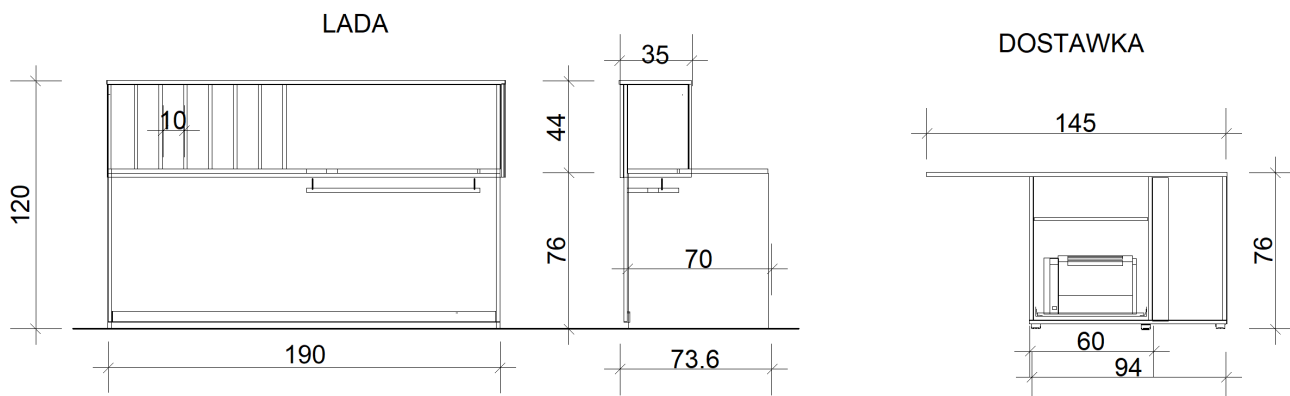
- szafka stojąca 1-drzwiowa z półką o szerokości 72/50/50 z wbudowaną umywalką ceramiczną
- chłodziarka wolnostojąca wbudowana pod blat
- szafka narożna 72/90/97 z półką oraz z wbudowanym zlewem jednokomorowym
- szafka 30cm z półką wewnątrz
- regał końcowy narożny 30cm
- całość przykryta wspólnym blatem roboczym gr.3,8 cm
- ze względu na wysokość wbudowanej chłodziarki, szafki posadowione na nóżkach metalowych wysokości 15cm.

- 2 wiszące półki o wymiarach 60x27x36h cm

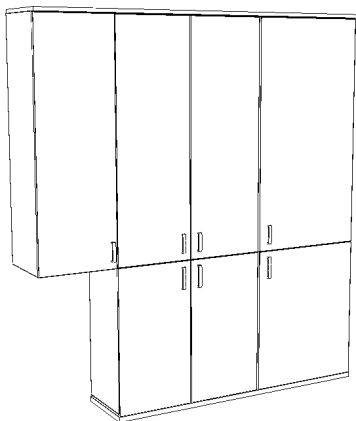


KONSOLA PIELĘGNIARSKA POKÓJ 14:

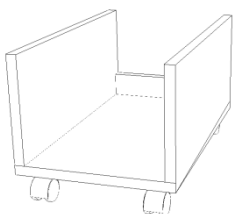
- lada o wymiarze 190x72x120h, z obniżonym blatem roboczym pod monitorami i wbudowanymi 7 przegrodami na dokumenty oraz wysuwaną półką na klawiaturę
- dostawki 145x40x76h, z wbudowaną szafką z półką i półką wyjezdzną na drukarkę i częścią zablendowaną pod szafę.



- kontenery 3 szufladowego na kółkach jezdnych, o wymiarze 43x40x57h, zamykanego zamkiem centralnym, szuflady płytowe na prowadnicach rolkowych.
- Dno szuflad wykonane z płyt HDF jednostronnie lakierowanych.
- wózek na kółkach pod jednostkę komputerową o wymiarze 29x48x24h
- szafa biurowa modułowa 180x35x197h (A,B,C) z drzwiami dzielonymi przykryta wspólnym wieńcem.
 - Moduł A – szerokości 60 cm, drzwi prawe.
 - Moduł B – szerokości 80 cm, drzwi lewe i prawe.
 - Moduł C – szerokości 40 cm wysokości 121cm, posadowiony na blacie dostawki, drzwi lewe.

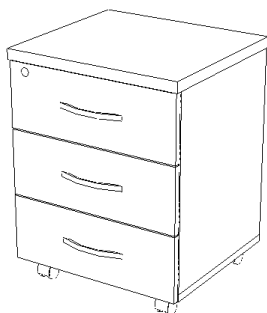


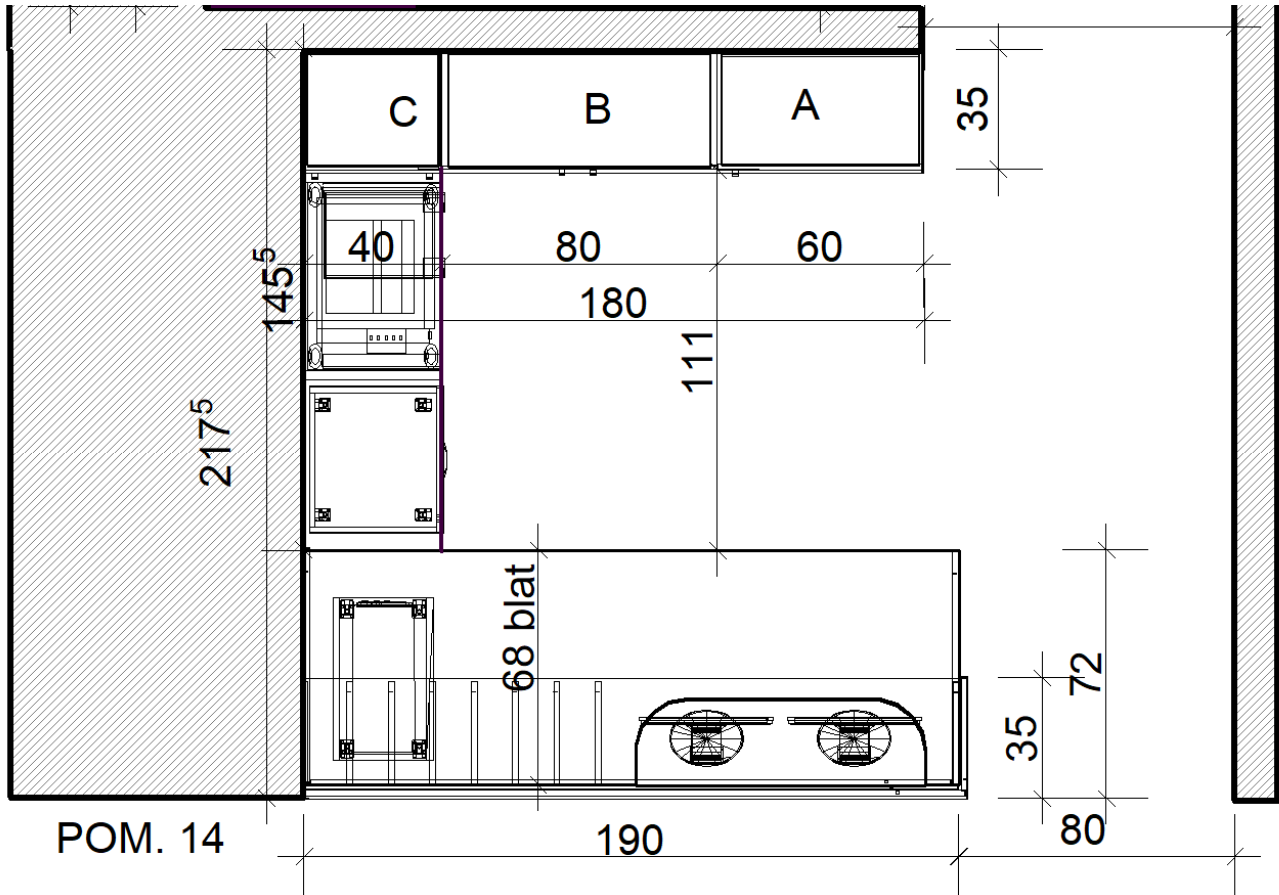
- wózek na kółkach pod jednostkę komputerową o wymiarze 29x48x24h na kółkach jezdnych



Kontener mobilny

- kontener 3 szufladowy na kółkach jezdnych, o wymiarze 43x40x57h, zamykany zamkiem centralnym, szuflady płytowe na prowadnicach rolkowych.





Opis techniczny (OT)

Pakiet 2 - Meble (2)

1. Ława okolicznościowa o wymiarach 60 x 70 x 60 cm

- Błat wykonany z płyty wiórowej trójwarstwowej o klasie higienicznej E1 dwustronnie pokryty melaminą o podwyższonej trwałości na ścieranie, zapobiegającą rysowaniu o grubości nie mniejszej niż 3,6cm
- Boki blatu melaminowane
- nogi i oskrzynie wykonane z drewna bukowego

Zdjęcie poglądowy:

**2. Biurko wymiarach 60 x 100 x 80 cm.**

- biurko wyposażone w dwie szuflady podbłatowe oraz zabudowany tył biurka do połowy wysokości o wymiarach całkowitych 60 x 100 x 80 (sze./dł./wys)
- blat biurka oraz tył wykonane są z płyty wiórowej trójwarstwowej w klasie higieny E1 o gr. nie mniejszej niż 18 mm, dwustronnie pokryty melaminą o podwyższonej trwałości na ścieranie,
- krawędzie wykończone termicznie listwą PCV lub ABS o gr. 2 mm w kolorze płyty meblowej,
- Szuflady płytowe, wyposażone w prowadnice kulkowe lub rolowe. Dno szuflad wykonane z płyty HDF jednostronnie lakierowanej.
- uchwyty 2-punktowe o rozstawie 128 mm

zdjęcie poglądowy:

**3. Kontener mobilny na kółkach pod biurko wyposażony w trzy szuflady o wymiarach 40 x 40 x 56 cm.**

- Korpus kontenera mobilnego wykonany z gładkiej płyty melaminowanej o gr 18 mm, zaś wieniec górny z płyty o gr 25 mm. Fronty wykonano z płyty melaminowanej o gr. 18 mm Wąskie krawędzie zabezpieczono obrzeżem ABS.
- kółka Ø50 mm, mają być wykonane z tworzywa, dwa kółka mają posiadać hamulec
- krawędzie wykończone termicznie listwą PCV lub ABS o gr. 2 mm w kolorze płyty meblowej,

- szuflady płytowe, wyposażone w prowadnice kulkowe lub rolkowe. Dno szuflad wykonane z płyty HDF jednostronnie lakierowanej.

zdjęcie poglądowe:



4. Szafa dwukomorowa, na pościel, 3-drzwiowa wyposażona w pięć półek przestawnych o wymiarach 120 x 55 x 200 cm.

- wykonana w całości z płyty wiórowej trójwarstwowej w klasie higieny E1 o gr. 18 mm, dwustronnie pokryta melaminą o podwyższonej trwałości na ścieranie,
- boki, fronty i półki o grubości 18 mm, wieniec górny i dolny z płyty o grubości 25 mm, zabezpieczonej obrzeżem ABS. Szafa posiada regulowane stopki, które pozwalają na prawidłowe wypoziomowanie szafy względem podłogi, zakres regulacji wynosi 15 mm.
- szafa 3-drzwiowa posiadająca pięć przestrzeni do przechowywania, zamykanych drzwiami dwuskrzydłowymi oraz segment zamykany 1-skrzydłowymi drzwiami z 3 półkami i 2 szufladami. Drzwi osadzone są na samodomykających zawiasach z cichym domykiem. Drzwi zamykane są na zamek z kluczem łamanym. Szafa posiada półki z możliwością regulacji, na podpórkach uniemożliwiających przypadkowe wysunięcie.
- Zamawiający wymaga aby jedna z dostarczonych szaf posiadała zamiast półek, drążek do zawieszania ubrań (w części 1- drzwiowej węższej)

Zdjęcie poglądowe



5. Regał stojący, wyposażony w drzwi 1-skrzydłowe oraz pięć przestrzeni przestawnych o wymiarach 60 x 35 x 200 cm

- wykonany w całości z płyty wiórowej trójwarstwowej w klasie higieny E1 o gr. 18 mm, dwustronnie pokryta melaminą o podwyższonej trwałości na ścieranie,

- boki, fronty i półki o grubości 18 mm, wieniec górny i dolny z płyty o grubości 25 mm, zabezpieczonej obrzeżem ABS. Szafa posiada regulowane stopki, które pozwalają na prawidłowe wypoziomowanie szafy względem podłogi, zakres regulacji wynosi 15 mm.
- szafa 1-drzwiowa posiadająca pięć przestrzeni segregatorowych do przechowywania, zamykanych drzwiami jednoskrzydłowymi.
- drzwi osadzone są na samodomykających zawiasach z cichym domykiem, zamykane na zamek z kluczem łamanym.
- Szafa posiada półki z możliwością regulacji, na podpórkach uniemożliwiających przypadkowe wysunięcie.

Zdjęcie poglądowe



6. Komoda trzykomorowa o wymiarach 120 x 35 x 80 cm.

- wykonana w całości z płyty wiórowej trójwarstwowej w klasie higieny E1 o gr. 18 mm, dwustronnie pokryta melaminą o podwyższonej trwałości na ścieranie,
- boki, fronty i półki zostały wykonane z płyty laminowanej o grubości 18 mm, wieniec górny i dolny z płyty o grubości 25 mm, zabezpieczonej obrzeżem ABS. Komoda posiada regulowane stopki, które pozwalają na prawidłowe wypoziomowanie komody względem podłogi, zakres regulacji wynosi 15 mm.
- jedna komora wyposażona w cztery szuflady, pozostałe dwie komory wyposażone w drzwiczki jednoskrzydłowe oraz 1 półki przestawne
- Drzwi osadzone są na samodomykających zawiasach z cichym domykiem

Zdjęcie poglądowe



Pakiet 3 - Sofa dwuosobowa

- Sofa dwuosobowa o wymiarach max.140 x 98cm
- Sofa oparta na nogach metalowych, bez lub z bardzo wąskimi podłokietnikami (5 cm).
- tapicerowana w całości z materiału zmywalnego
- stelaż drewniany, płyta wiórowa
- sprężyny kieszeniowe lub sprężyna falista
- siedzisko pianka HR 35

Zdjęcie poglądowe



Pakiet 4 - Krzesła

1. Krzesło obrotowe

- Fotel obrotowy siedzisko i oparcie tapicerowane (skaj medyczny) z osłoną z tworzywa sztucznego.
- Łatwe do utrzymania w czystości, odporne na promienie UV, wilgoć, środki dezynfekcyjne
- Pięcioramienna podstawa z tworzywa sztucznego w kolorze czarnym z kółkami o średnicy min. 50 mm, samohamowne, do powierzchni twardych.
- Mechanizm umożliwiający regulację kąta nachylenia oparcia względem siedziska z możliwością jego blokady w każdym położeniu,
- Siedzisko krzesła wyściełane pianką gwarantującą wysoką odporność na zgniatanie oraz maksymalny komfort siedzenia, o gęstości minimum 35 kg/m³,
- Oparcie – ergonomicznie wyprofilowany plastik wewnętrzny wyściełany pianką gwarantującą wysoką odporność na zgniatanie oraz maksymalny komfort siedzenia, o gęstości 25 kg/m³
- Regulacja wysokości w zakresie min. 950-1145 mm.
- Miękkie, poliuretanowe, stałe podłokietniki o długości min. 220 mm.
- Wysokość oparcia regulowana w zakresie min. 525-590 mm.
- Średnica podstawy min. 630 mm.
- Wysokość siedziska min. 425-555 mm.
- Krzesło musi spełniać warunki zawarte w rozporządzeniu MPIPS dotyczące krzesel przeznaczonych do stanowisk pracy wyposażonych w monitory ekranowe,
- Możliwość wyboru koloru tapicerki przez Zamawiającego z dostępnego wzornika Producenta.

2. Krzesło z oparciem

- Rama metalowa chromowana o grubym mocnym profilu, bez podłokietników.
- Tapicerka oparcia i siedziska skaj medyczny
- Łatwe do utrzymania w czystości, odporne na promienie UV, wilgoć, środki dezynfekcyjne,
- Antypoślizgowe podkładki na nóżkach
- Siedzisko i oparcie z pianki 35mm
- Nogi proste

Wysokość min. 855 mm

Wysokość siedziska min. 465 mm

Szerokość całkowita min. 500 mm

Szerokość siedziska min. 395 mm

Głębokość siedziska min. 425 mm

Zdjęcie poglądowe krzesła:



Kolorystyka zostanie uzgodniona z Zamawiającym na podstawie dostarczonych próbek wg oznaczenia RAL (do wyboru co najmniej 6 kolorów).